

austropox[®]

Polymérbetónová zmes na báze PMMA

austropox[®] SR8

austropox[®] ICE





Oblasti použitia:
Výroba polymérovej malty/betónu
na mieste a na renováciu
v mraziacich boxoch do -27 °C

Polymérbetónová zmes na báze PMMA

Opis výrobku:

Rýchlo tvrdnúca polymérbetónová zmes na báze PMMA so špeciálnymi prísadami v odstupňovanej triediacej zrnitosti s maximálnou veľkosťou zrna 1,8 mm na výrobu polymérbetónu s maximálnou veľkosťou zrna do 16 mm.

austropox® ICE vytvrdzuje pri teplotách do -27 °C!



Vlastnosti a výhody:

po veľmi krátkom čase plne zaťažiteľná
extrémne rýchle vytvrdzovanie aj pri nízkych teplotách
vhodná pre najvyššie bodové zaťaženie
kompletný systém zosúladený už vo výrobe
odolnosť voči nárazom
absolútne odolná voči mrazu
absolútne odolná voči posypovej soli
veľmi vysoká odolnosť proti oderu a pevnosť v ťahu
veľmi dobrá odolnosť voči kyselinám a zásadám
bez rozpúšťadiel

austropox® SR8 / ICE - Polymérbetónová zmes:

Doba spracovania (10°C)*:	ca.	15 minút
Doba spracovania (20°C)*:	ca.	10 minút
Doba spracovania (30°C)*:	ca.	5 minút
Teplota podkladu:		> + 0° C
Doba vytvrdzovania (20°C)*:	ca.	45 - 90 minút

* V závislosti od dávky BPO

Skladovateľnosť:	12 mesiacov
Dostupné farby:	sivá
Veľkosti balení:	20,58 kg

Oblasti použitia:

Malta na opory pri výstavbe mostov
Výroba základov a betónových prekladov

Upevnenie ťažkých profilov + zapustené svetlá
Výroba polymérbetónu



Pomery miešania:

Polymérbetón austropox® SR8/ICE sa štandardne skladá z výplňovej zložky a tekutého tužidla a pri nanášaní hrubších vrstiev sa môže jeho množstvo znížiť. Na tento účel sa môže pridať premyté, plameňom vysušené a neabsorbujúce hrubé kamenivo (napr.: SiO₂/kremeň):

Variant č. 1:

Minimálna inštalačná hrúbka: 6 mm	austropox® SR8 / ICE Výplňová zložka	18,33 kg
	+ austropox® SR8 / ICE Tekuté tužidlo	2,25 kg
	Celkové množstvo Variant č. 1:	20,58 kg

Technické údaje: (ÖNORM EN 85555-2)	Pevnosť v tlaku:	> 75,0 N/mm ²	Statický E-modul:	ca. 5.000 N/mm ²
	Pevnosť v ťahu pri ohybe:	> 15,0 N/mm ²	Hustota:	ca. 2,15 kg/ dm ³

Variant č. 2:

Minimálna inštalačná hrúbka: 25 mm	austropox® SR8 / ICE Výplňová zložka	18,33 kg
	+ austropox® SR8 / ICE Tekuté tužidlo	2,25 kg
	+ plameňom vysušená kremenná výplň 2 - 8 mm	12,50 kg
	Celkové množstvo Variant č. 2:	33,08 kg

Technické údaje: (ÖNORM EN 85555-2)	Pevnosť v tlaku:	> 68,0 N/mm ²	Statický E-modul:	ca. 10.000 N/mm ²
	Pevnosť v ťahu pri ohybe:	> 11,0 N/mm ²	Hustota:	ca. 2,24 kg/ dm ³

Variant č. 3:

Minimálna inštalačná hrúbka: 50 mm	austropox® SR8 / ICE Výplňová zložka	18,33 kg
	+ austropox® SR8 / ICE Tekuté tužidlo	2,25 kg
	+ plameňom vysušená kremenná výplň 2 - 8 mm	3,50 kg
	+ plameňom vysušená kremenná výplň 8 - 16 mm	14,50 kg
	Celkové množstvo Variant č. 3:	38,58 kg

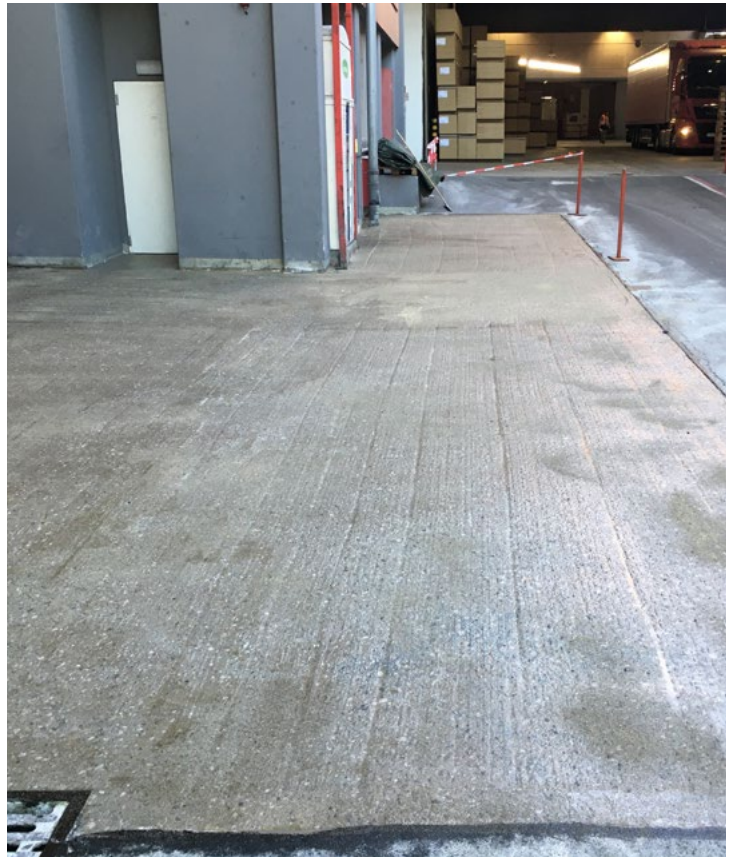
Technické údaje: (ÖNORM EN 85555-2)	Pevnosť v tlaku:	> 69,0 N/mm ²	Statický E-modul:	ca. 17.000 N/mm ²
	Pevnosť v ťahu pri ohybe:	> 12,0 N/mm ²	Hustota:	ca. 2,29 kg/ dm ³

Hrubé kamenivo sa môže pridávať len do vopred vymiešanej zmesi austropox® SR8/ICE!

Polymérbetónová zmes na báze PMMA



Frézovaný, pripravený podklad



Povrch po nanosení základného náteru na zvýšenie príľnavosti austropox® SRX



Náter betónu s austropox® SR8 pred brúsením povrchu

Návod na spracovanie:

Požiadavky:

Z povrchu odstráňte uvoľnený materiál. Povrch musí byť nosný, čistý, suchý a zbavený prachu, oleja a iných separačných látok. V zime sa dá podklad ľahko vysušiť pomocou plameňometu. Odkrytý výstuž treba pripraviť podľa stupňa prípravy povrchu SA 2 ½ podľa normy DIN EN ISO 12944-4. Povrchy, ktoré nemajú prísť do kontaktu s náterom austropox® SR8 / ICE musia byť prelepené krepovou páskou.

Az alapozó felvitele:

Základný náter na zvýšenie príľnavosti austropox® SRX vylejte do miešacej nádoby, pridajte dodané práškové tužidlo a homogénne miešajte približne 1 minútu pomocou elektrického miešadla. Na liter základného náteru na zvýšenie príľnavosti austropox® SRX pridajte 1 odmerku (= približne 50 gramov) dodaného práškového tužidla. **Pri základnom nátere na zvýšenie príľnavosti austropox® ICE je potrebné dvojnásobné množstvo práškového tužidla.** Hotový základný náter na zvýšenie príľnavosti čo najrýchlejšie naneste štetcom alebo valčekom na pripravený povrch. Spotreba/m² cca. 0,50 kg. Základný náter na zvýšenie príľnavosti vytvrdne približne za 15 – 30 minút.

Po vytvrdnutí sa môže začať s pokládkou malty.

Miešanie:

Zložku výplňového materiálu austropox® SR8 / ICE vložte do čistého vedra/miešačky s voľným pádom/miešačky s núteným obehom, dobre pretrepte dodaný kanister, jeho obsah pridajte k výplňovému materiálu a homogénne premiešajte. Potom pridajte 2 – 3 odmerky (= približne 100 - 150 g) dodaného práškového tužidla a pokračujte v opatrnom miešaní aspoň 2 minúty. Nesmú zostať žiadne hrudky ani dutiny a materiál na dne a okraji miešacej nádoby sa musí tiež pozbierať. Ak sa materiál mieša vo vedre, odporúčame materiál počas procesu miešania raz preliať do inej nádoby!

Bez pridávania vody! Časy miešania sa musia prísne dodržať! Dôležité je tiež zabezpečiť prídanie vytvrdzovacieho prášku, inak materiál nevytvrdne, a ani neskôr!

Ak je materiál spracovaný v čistom stave (variant 1), materiál je teraz pripravený na spracovanie.

Ak sa má materiál riediť (varianty č. 2 a 3), pridá sa hrubé kamenivo a ďalej sa mieša, kým sa nezíska homogénna zmes.

Na dosiahnutie jednotného celkového vzhľadu možno povrch po vytvrdnutí zbrúsiť do roviny.

Zapracovanie malty:

Hotovú maltu ihneď naneste na pripravený povrch, rovnomerne rozotrite, intenzívne zhutnite a ručne vyhladíte murárskou lyžicou. Dbajte na to, aby sa vytvorila uzavretá povrchová štruktúra a aby sa krepová páska odstránila ihneď po zapracovaní malty! Dbajte na rýchle vykonanie prác!

Pozor:

Ak potrebujete austropox® ICE/základný náter na zvýšenie príľnavosti ICE, treba to uviesť v objednávke, pretože ide o špeciálnu zostavu! austropox® SR8 NIE JE vhodný do mraziacich boxov!

Vlhkosť a rosný bod:

Musí prevládať relatívna vlhkosť vzduchu ≤ 90 %.

Podklad musí byť suchý a bez ľadu.

Teplota podkladu musí byť počas aplikácie a vytvrdzovania

minimálne 3 °C nad rosným bodom.

Ostatné:

Ochrana pri práci, ochrana proti dažďu, čistenie náradia a výplňové materiály:

Pri spracovaní mált z reakčnej živice sa musia dodržiavať platné karty bezpečnostných údajov.

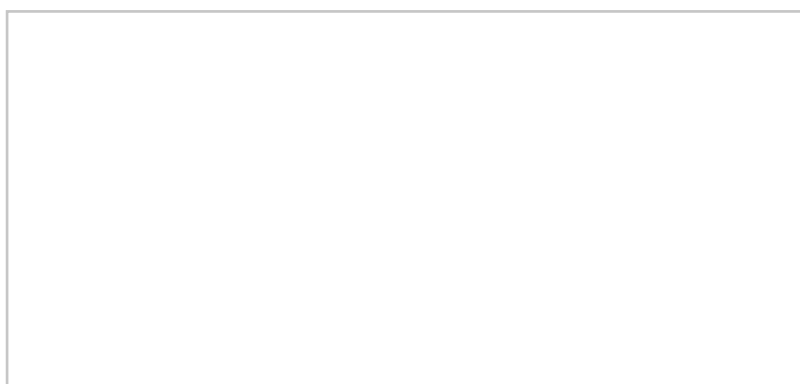
Povrch musí byť chránený pred dažďom počas 24 hodín. Kryt proti dažďu nesmie dosadať na povrch, aby mohol cirkulovať vzduch.

Do bodu vytvrdnutia čistiacim prostriedkom austropox®, potom už len mechanicky.

Všetky výplňové materiály sú prírodné produkty, pri ktorých sa môžu vyskytnúť prirodzené farebné odchýlky.

■ MADE
■ IN
■ AUSTRIA

V spolupráci s:



austropox® - HAAS GmbH
Moosburgerstrasse 96 - 9210 Pörschach - Austria
T: +43 664 / 13 59 854 - T: +43 664 / 411 16 45
M: info@austropox.com - W: <https://austropox.com>